

15 de enero de 2019

**Índice de Precios de Consumo (IPC). Base 2016**  
**Índice de Precios de Consumo Armonizado (IPCA). Base 2015**  
Diciembre 2018

**Principales resultados**

- La tasa de variación anual del IPC en el mes de diciembre es del 1,2%, cinco décimas inferior a la registrada el mes anterior.
- La tasa anual de la inflación subyacente se mantiene en el 0,9%.
- La variación mensual del índice general es del -0,4%.
- El Índice de Precios de Consumo Armonizado (IPCA) sitúa su tasa anual en el 1,2%, con lo que disminuye cinco décimas respecto al mes de noviembre.

**Evolución anual de los precios de consumo**

La tasa anual del Índice de Precios de Consumo (IPC) general en el mes de diciembre es del 1,2%, cinco décimas inferior a la registrada el mes anterior.

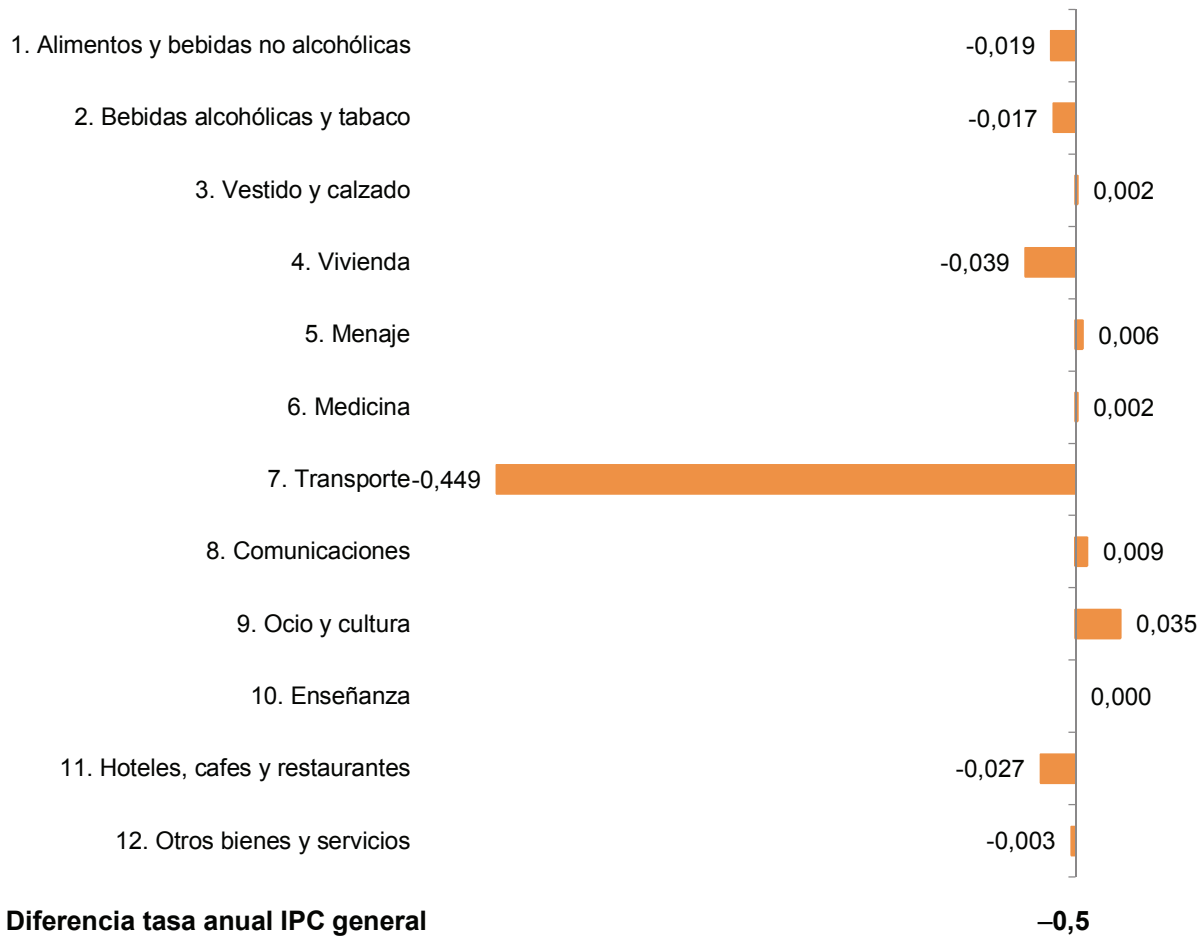
Los grupos con influencia negativa que destacan en la disminución de la tasa anual son:

- **Transporte**, con una variación del 0,2%, más de tres puntos por debajo de la del mes anterior, consecuencia de la bajada de los precios de los *carburantes y lubricantes* este mes, frente a la estabilidad registrada en diciembre de 2017.
- **Vivienda**, que disminuye su variación anual tres décimas y la sitúa en el 2,5%, debido al descenso de los precios del *gasóleo para calefacción*, que apenas variaron en 2017.
- **Hoteles, cafés y restaurantes**, que presenta una tasa del 1,8%, tres décimas inferior a la de noviembre, a causa de la disminución de los precios de los *servicios de alojamiento*, que aumentaron en diciembre de 2017.

Por su parte, el grupo con mayor influencia positiva es:

- **Ocio y cultura**, cuya tasa anual aumenta cuatro décimas, hasta el -0,1%, debido a que los precios de los *paquetes turísticos* suben este mes más de lo que lo hicieron en 2017.

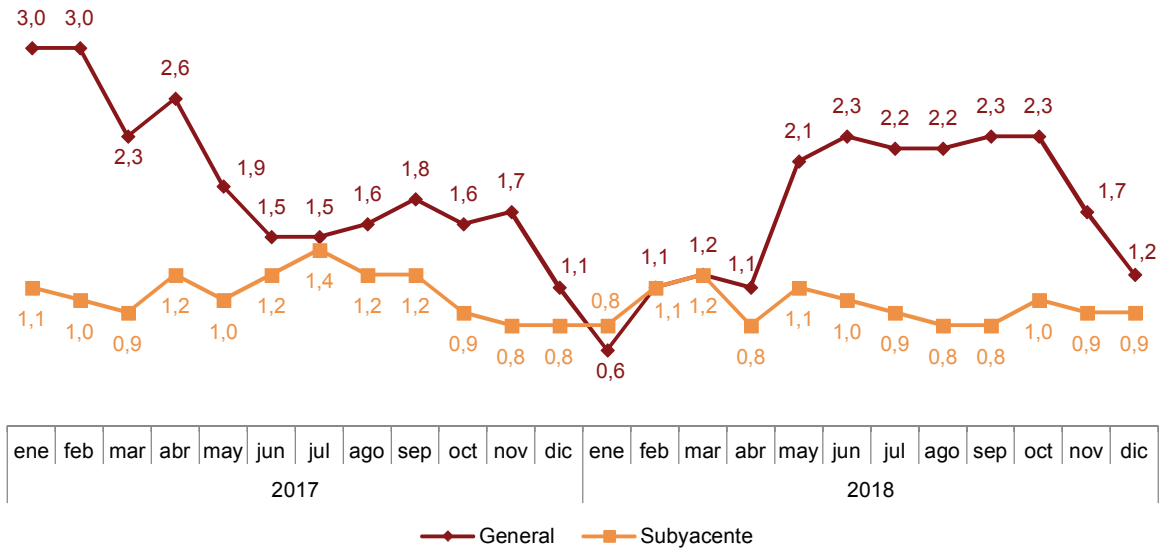
## Influencia de los grupos en la tasa anual del IPC



La tasa de variación anual de la inflación subyacente (índice general sin alimentos no elaborados ni productos energéticos) se mantiene en el 0,9%, con lo que se sitúa tres décimas por debajo de la del IPC general.

## Tasa anual del IPC

Índice general y subyacente. Porcentaje

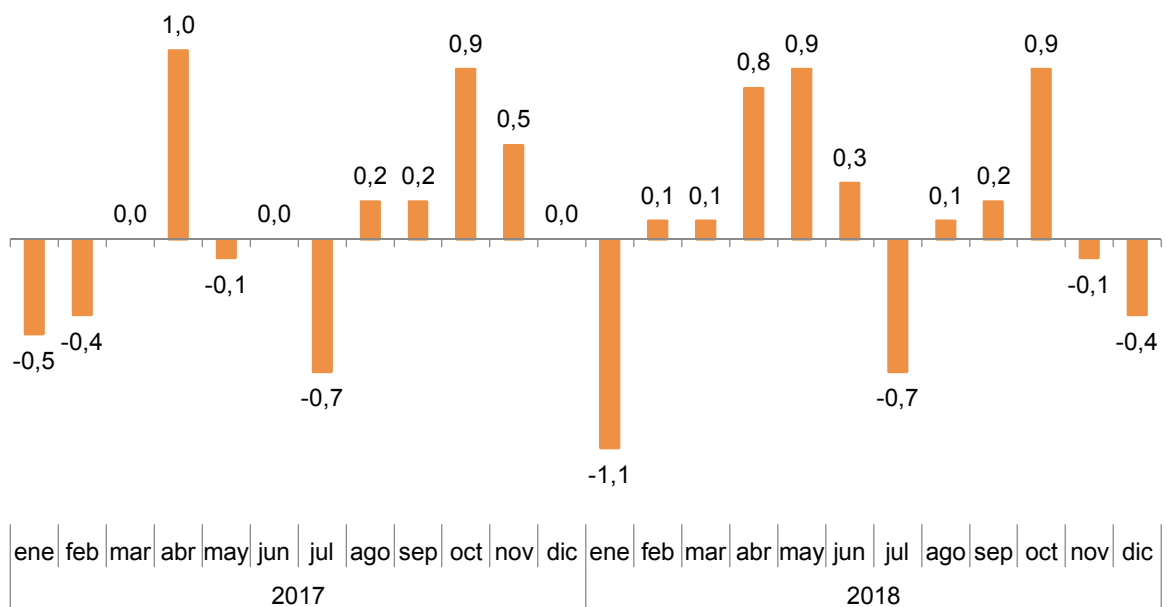


## Evolución mensual de los precios de consumo

En diciembre la tasa de variación mensual del IPC general es del  $-0,4\%$ .

## Tasa mensual del IPC

Índice general. Porcentaje



Entre los grupos con repercusión negativa en el índice general destacan:

- **Transporte**, cuya tasa del  $-2,8\%$ , que repercute  $-0,426$ , se explica casi en su totalidad por el descenso de los precios de los *carburantes y lubricantes*.
- **Vestido y calzado**, con una variación mensual del  $-2,0\%$ , debida a las primeras bajadas de precios de la campaña de rebajas de invierno. Su repercusión en el IPC general es  $-0,137$ .
- **Alimentos y bebidas no alcohólicas**, con una tasa del  $-0,2\%$  y una repercusión de  $-0,031$ , causadas fundamentalmente por la disminución de los precios de las *frutas*.

Cabe reseñar también, aunque en sentido contrario, la subida de los precios del *pescado y marisco*.

- **Vivienda**, cuya variación del  $-0,1\%$  repercute  $-0,018$  en el índice general, y está motivada, en su mayor parte, por el descenso de los precios del *gasóleo para calefacción*.

Destaca también en este grupo, aunque en sentido contrario, el incremento de los precios de la *electricidad* y, en menor medida, del *gas*.

Por su parte, el grupo con repercusión positiva que más influye es:

- **Ocio y cultura**, que sitúa su tasa en el  $1,9\%$ , a consecuencia de la subida de los precios de los *paquetes turísticos*. La repercusión de este grupo en el índice general es  $0,155$ .

En un análisis más detallado, se pueden observar las parcelas que más han afectado a la tasa mensual del IPC en el mes de diciembre.

## Parcelas con mayor repercusión positiva en la tasa mensual del IPC

Clases	Tasa mensual (%)	Repercusión
<b>Alimentación</b>		
Pescado y marisco	1,3	0,032
Carne	0,3	0,012
<b>Otras parcelas</b>		
Paquetes turísticos	10,4	0,155
Electricidad	0,5	0,018
Gas	0,8	0,012
Restauración	0,1	0,012

## Parcelas con mayor repercusión negativa en la tasa mensual del IPC

Clases	Tasa mensual (%)	Repercusión
<b>Alimentación</b>		
Frutas	-3,9	-0,076
<b>Otras parcelas</b>		
Carburantes y lubricantes para vehículos personales	-6,9	-0,428
Prendas de vestir	-2,4	-0,115
Combustibles líquidos	-9,0	-0,053
Calzado	-1,1	-0,018
Servicios de alojamiento	-1,5	-0,016

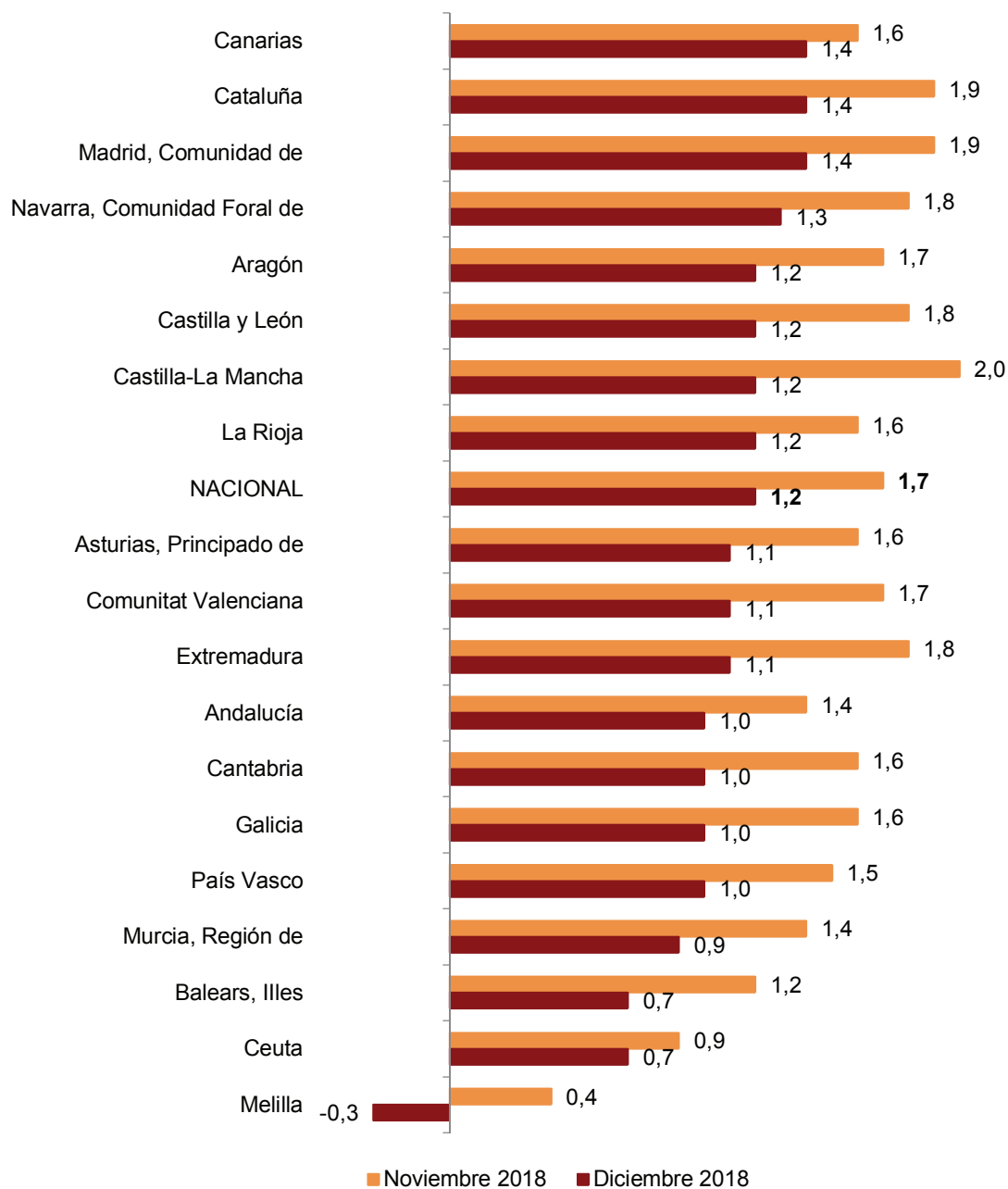
## Resultados por comunidades autónomas. Tasas de variación anual

La tasa anual del IPC disminuye en todas las comunidades autónomas en diciembre respecto a noviembre. Los mayores descensos se producen en Castilla-La Mancha y Extremadura, con bajadas de ocho y siete décimas, respectivamente.

Por su parte, Canarias, Andalucía y La Rioja son las comunidades donde menos disminuye la tasa anual, con un descenso de dos décimas en la primera, y de cuatro décimas en las dos últimas.

### Tasas anuales del IPC

Comunidades y ciudades autónomas. Porcentaje



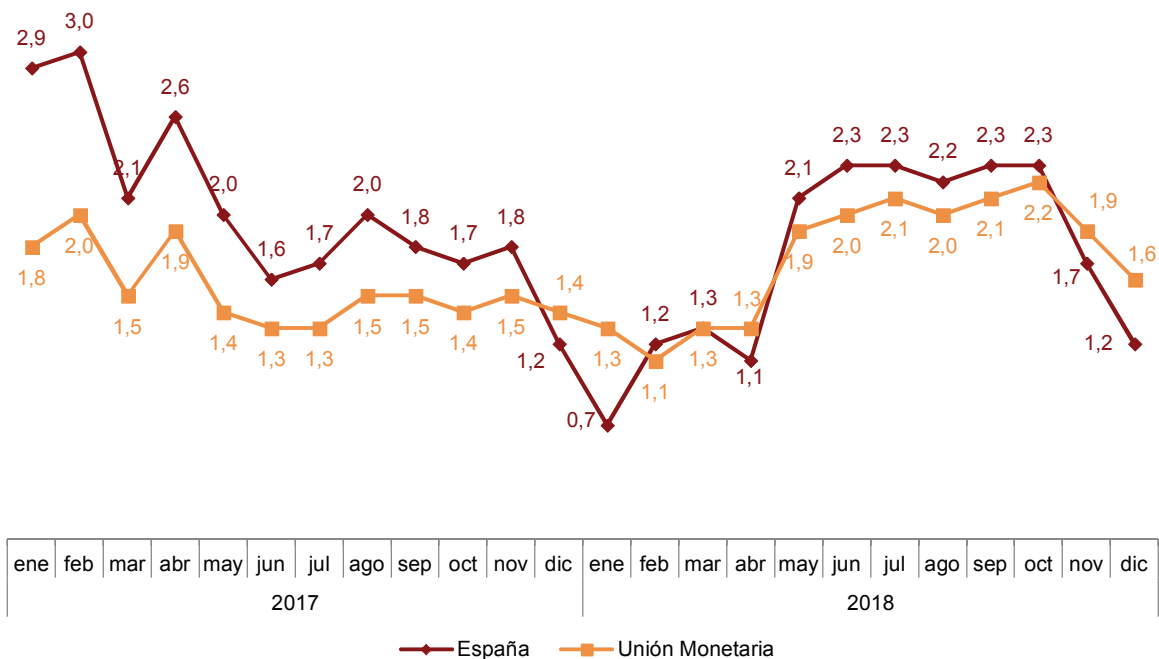
## Índice de Precios de Consumo Armonizado (IPCA)

En el mes de diciembre la tasa de variación anual del IPCA se sitúa en el 1,2%, cinco décimas por debajo de la registrada el mes anterior.

La variación mensual del IPCA es del -0,5%.

### Evolución anual del IPCA. Base 2015

Índice general. España y Unión Monetaria<sup>1</sup>



<sup>1</sup> El último dato de la Unión Monetaria se refiere al indicador adelantado

## Índices de Precios de Consumo a Impuestos Constantes

En el mes de diciembre la tasa de variación anual del IPC a Impuestos Constantes (IPC-IC) se sitúa en el 1,2%, igual que la registrada por el IPC general.

La tasa de variación mensual del IPC-IC es del -0,4%.

Por su parte, el IPCA a Impuestos Constantes (IPCA-IC) presenta una tasa anual del 1,3%, una décima por encima de la del IPCA.

La tasa de variación mensual del IPCA-IC es del -0,5%.

## Revisiones y actualización de datos

Los datos publicados hoy son definitivos y no están sujetos a revisiones posteriores. Todos los resultados están disponibles en INEBase.

## Nota metodológica

El Índice de Precios de Consumo (IPC) es un indicador coyuntural que mide la evolución de los precios de los bienes y servicios de consumo adquiridos por los hogares residentes en España.

Por su parte, el Índice de Precios de Consumo Armonizado (IPCA) es un indicador cuyo objetivo es proporcionar una medida común de la inflación que permita realizar comparaciones internacionales.

**Tipo de encuesta:** continua de periodicidad mensual.

**Periodo base:** 2016 (IPC) y 2015 (IPCA).

**Periodo de referencia de las ponderaciones:** año anterior al corriente.

**Muestra de municipios:** 177.

**Número de artículos:** 479 (IPC) y 478 (IPCA).

**Número de observaciones:** aproximadamente 220.000 precios mensuales.

**Clasificación funcional:** ECOICOP.

**Método general de cálculo:** Laspeyres encadenado.

**Método de recogida:** agentes entrevistadores en establecimientos y recogida centralizada para artículos especiales.

Para más información se puede consultar la metodología de ambos indicadores en el siguiente enlace:

[http://www.ine.es/metodologia/t25/t2530138\\_16.pdf](http://www.ine.es/metodologia/t25/t2530138_16.pdf)

El informe metodológico estandarizado del IPC en:

<http://www.ine.es/dynt3/metadatos/es/RespuestaDatos.html?oe=30138>

Y el informe metodológico estandarizado del IPCA en:

<http://www.ine.es/dynt3/metadatos/es/RespuestaDatos.html?oe=30180>

## Índice de Precios de Consumo. Base 2016 Diciembre 2018

### 1. Índices nacionales: general y de grupos

Grupo	Índice	% Variación			Repercusión	
		Mensual	En lo que va de año	Anual	Mensual	En lo que va de año
<b>ÍNDICE GENERAL</b>	104,4	-0,4	1,2	1,2		
1. Alimentos y bebidas no alcohólicas	103,3	-0,2	1,3	1,3	-0,031	0,261
2. Bebidas alcohólicas y tabaco	103,5	-0,4	1,4	1,4	-0,011	0,041
3. Vestido y calzado	111,0	-2,0	0,9	0,9	-0,137	0,062
4. Vivienda	108,3	-0,1	2,5	2,5	-0,018	0,331
5. Menaje	100,2	0,1	0,3	0,3	0,006	0,020
6. Medicina	101,5	0,1	0,9	0,9	0,003	0,034
7. Transporte	105,7	-2,8	0,2	0,2	-0,420	0,036
8. Comunicaciones	103,3	-0,1	2,3	2,3	-0,005	0,083
9. Ocio y cultura	101,0	1,9	-0,1	-0,1	0,155	-0,005
10. Enseñanza	102,4	0,0	1,0	1,0	0,000	0,017
11. Hoteles, cafés y restaurantes	103,9	0,0	1,8	1,8	-0,005	0,226
12. Otros bienes y servicios	102,4	0,2	1,1	1,1	0,015	0,077

### 2. Índices nacionales de grupos especiales

Grupo especial	Índice	% Variación		
		Mensual	En lo que va de año	Anual
Alimentos con elaboración, bebidas y tabaco	101,7	-0,1	0,5	0,5
Alimentos sin elaboración	107,0	-0,4	3,2	3,2
Alimentos con bebidas y tabaco	103,4	-0,2	1,3	1,3
Alimentos sin elaboración y productos energéticos	111,2	-2,5	2,5	2,5
Bienes industriales	106,0	-1,6	0,8	0,8
Bienes industriales duraderos	99,6	0,0	-0,5	-0,5
Productos energéticos	113,7	-3,8	2,1	2,1
Carburantes y combustibles	113,1	-5,6	2,8	2,8
Bienes industriales sin energía	105,2	-1,8	0,8	0,8
Bienes industriales sin productos energéticos	102,8	-0,5	0,2	0,2
Servicios	103,4	0,4	1,5	1,5
Servicios sin alquiler de vivienda	103,4	0,4	1,5	1,5
Índice general sin alimentos, bebidas y tabaco	104,7	-0,5	1,1	1,1
Índice general sin alquiler de vivienda	104,5	-0,5	1,2	1,2
Índice general sin productos energéticos	103,3	0,0	1,1	1,1
INFLACIÓN SUBYACENTE (Índice general sin alimentos no elaborados ni productos energéticos)	102,9	0,0	0,9	0,9
Índice general sin tabaco	104,4	-0,5	1,2	1,2
Índice general sin servicios	105,1	-1,0	1,0	1,0
Índice general sin carburantes ni combustibles líquidos	103,9	0,0	1,2	1,2



### 3. Índices nacionales de rúbricas

	Índice	Mensual		En lo que va de año		Anual
		% Variación	Repercusión	% Variación	Repercusión	% Variación
01. Cereales y derivados	100,2	0,0	0,001	0,9	0,014	0,9
02. Pan	101,6	0,2	0,002	1,4	0,019	1,4
03. Carne de vacuno	103,2	0,3	0,002	1,6	0,013	1,6
04. Carne de ovino	108,7	1,8	0,004	-0,5	-0,001	-0,5
05. Carne de porcino	103,0	0,0	0,000	0,0	0,000	0,0
06. Carne de ave	102,6	-0,2	-0,001	0,9	0,007	0,9
07. Otras carnes	102,6	0,4	0,008	1,2	0,027	1,2
08. Pescado fresco y congelado	109,2	2,8	0,031	3,4	0,039	3,4
09. Crustáceos, moluscos y preparados de pescado	107,3	0,1	0,001	1,4	0,017	1,4
10. Huevos	106,4	0,0	0,000	0,6	0,001	0,6
11. Leche	98,6	-0,3	-0,002	-0,3	-0,002	-0,3
12. Productos lácteos	100,7	0,1	0,002	0,5	0,008	0,5
13. Aceites y grasas	94,1	-1,1	-0,006	-12,2	-0,072	-12,2
14. Frutas frescas	105,5	-4,4	-0,075	5,9	0,093	5,9
15. Frutas en conserva y frutos secos	98,9	-0,6	-0,002	-0,8	-0,002	-0,8
16. Legumbres y hortalizas frescas	112,3	-0,5	-0,005	2,7	0,027	2,7
17. Preparados de legumbres y hortalizas	103,6	-0,1	-0,001	0,7	0,004	0,7
18. Patatas y sus preparados	105,1	2,1	0,007	11,1	0,033	11,1
19. Café, cacao e infusiones	101,2	-0,3	-0,001	0,1	0,000	0,1
20. Azúcar	96,9	-0,3	0,000	-0,4	0,000	-0,4
21. Otros preparados alimenticios	101,0	0,2	0,003	1,3	0,015	1,3
22. Agua mineral, refrescos y zumos	104,4	0,2	0,002	2,2	0,020	2,2
23. Bebidas alcohólicas	104,1	-1,3	-0,011	3,5	0,030	3,5
24. Tabaco	103,3	0,0	0,000	0,5	0,011	0,5
25. Prendas de vestir de hombre	113,2	-2,6	-0,043	0,3	0,006	0,3
26. Prendas de vestir de mujer	112,9	-2,7	-0,063	1,0	0,023	1,0
27. Prendas de vestir de niño y bebé	107,1	-1,0	-0,009	1,5	0,012	1,5
28. Complementos y reparaciones de prendas de vestir	111,6	-2,2	-0,004	1,5	0,003	1,5
29. Calzado de hombre	107,2	-0,9	-0,006	0,9	0,005	0,9
30. Calzado de mujer	108,8	-1,0	-0,008	1,4	0,011	1,4
31. Calzado de niño	104,8	-1,6	-0,005	0,6	0,002	0,6
32. Reparación de calzado	103,8	0,1	0,000	1,5	0,000	1,5
33. Viviendas en alquiler	102,4	0,1	0,003	1,5	0,046	1,5
34. Calefacción, alumbrado y distribución de agua	114,8	-0,3	-0,023	3,7	0,245	3,7
35. Conservación de la vivienda y otros gastos	102,1	0,0	0,001	1,1	0,041	1,1
36. Muebles y revestimientos de suelo	101,2	0,3	0,003	0,2	0,002	0,2
37. Textiles y accesorios para el hogar	99,5	0,7	0,004	-1,2	-0,007	-1,2
38. Electrodomésticos y reparaciones	96,6	0,1	0,001	-0,5	-0,005	-0,5
39. Utensilios y herramientas para el hogar	99,9	-0,1	-0,001	0,1	0,001	0,1
40. Artículos no duraderos para el hogar	99,8	-0,2	-0,002	1,0	0,014	1,0
41. Servicios para el hogar	103,8	0,0	0,001	1,7	0,029	1,7
42. Servicios médicos y similares	103,2	0,1	0,001	1,6	0,035	1,6
43. Medicamentos y material terapéutico	100,4	0,1	0,002	0,4	0,008	0,4
44. Transporte personal	106,4	-3,1	-0,421	0,5	0,073	0,5
45. Transporte público urbano	101,0	0,0	0,000	0,5	0,004	0,5
46. Transporte público interurbano	96,8	0,2	0,001	-3,1	-0,029	-3,1
47. Comunicaciones	103,3	-0,1	-0,005	2,3	0,083	2,3
48. Objetos recreativos	94,1	-0,2	-0,004	-1,9	-0,043	-1,9
49. Publicaciones	104,3	0,3	0,002	2,0	0,015	2,0
50. Esparcimiento	101,0	0,0	-0,001	0,0	0,000	0,0
51. Educación infantil y primaria	104,0	0,0	0,000	1,8	0,012	1,8
52. Educación secundaria	104,2	0,0	0,000	1,8	0,006	1,8
53. Educación universitaria	100,9	0,0	0,000	0,2	0,001	0,2
54. Otros gastos de enseñanza	103,3	0,4	0,002	1,9	0,011	1,9
55. Artículos de uso personal	98,5	0,4	0,008	-0,1	-0,002	-0,1
56. Turismo y hostelería	104,4	1,1	0,151	1,7	0,231	1,7
57. Otros bienes y servicios no contemplados en otra parte	103,1	0,1	0,005	1,2	0,049	1,2

#### 4. Índices de comunidades autónomas: general y de grupos

(Continúa)

Grupos	Índice	% variación			Índice	% variación			Índice	% variación		
		Mensual	En lo que va de año	Anual		Mensual	En lo que va de año	Anual		Mensual	En lo que va de año	Anual
	<b>Andalucía</b>				<b>Aragón</b>				<b>Asturias, Principado de</b>			
ÍNDICE GENERAL	104,2	-0,5	1,0	1,0	104,2	-0,6	1,2	1,2	104,3	-0,5	1,1	1,1
1. Alimentos y bebidas no alcohólicas	103,3	-0,3	1,2	1,2	102,9	0,0	1,1	1,1	102,8	0,2	1,7	1,7
2. Bebidas alcohólicas y tabaco	102,9	-0,3	0,9	0,9	103,3	-0,2	1,3	1,3	103,1	-0,6	1,0	1,0
3. Vestido y calzado	110,8	-2,0	0,8	0,8	109,6	-3,7	0,8	0,8	111,9	-3,9	0,6	0,6
4. Vivienda	108,5	0,3	1,7	1,7	108,9	-0,6	2,7	2,7	108,5	-0,4	2,8	2,8
5. Menaje	99,6	0,1	0,3	0,3	99,5	-0,2	0,7	0,7	100,1	0,1	0,5	0,5
6. Medicina	100,7	0,1	0,7	0,7	100,6	0,1	0,1	0,1	98,8	0,0	-0,7	-0,7
7. Transporte	105,6	-3,0	0,1	0,1	105,2	-2,8	0,2	0,2	105,5	-2,7	0,0	0,0
8. Comunicaciones	103,4	-0,1	2,3	2,3	103,5	-0,1	2,4	2,4	102,9	-0,2	2,1	2,1
9. Ocio y cultura	100,5	1,5	-0,2	-0,2	100,4	1,9	-0,3	-0,3	100,9	2,1	-0,1	-0,1
10. Enseñanza	103,7	0,0	1,4	1,4	102,5	0,2	1,3	1,3	100,9	0,0	-2,1	-2,1
11. Hoteles, cafés y restaurantes	103,8	0,2	1,8	1,8	104,7	0,3	2,2	2,2	103,4	0,2	1,4	1,4
12. Otros	101,7	0,2	1,0	1,0	101,8	0,1	1,1	1,1	103,9	0,2	2,1	2,1
	<b>Balears, Illes</b>				<b>Canarias</b>				<b>Cantabria</b>			
ÍNDICE GENERAL	103,9	-0,5	0,7	0,7	104,3	-0,2	1,4	1,4	104,5	-0,6	1,0	1,0
1. Alimentos y bebidas no alcohólicas	102,9	-0,4	1,2	1,2	103,6	-0,6	0,5	0,5	103,4	0,0	1,4	1,4
2. Bebidas alcohólicas y tabaco	102,9	-0,4	0,7	0,7	110,1	-0,4	5,5	5,5	103,2	-0,6	1,4	1,4
3. Vestido y calzado	110,3	-1,8	0,6	0,6	108,6	-1,7	0,8	0,8	111,9	-2,5	1,0	1,0
4. Vivienda	108,7	0,1	2,3	2,3	106,0	0,3	0,9	0,9	107,8	-0,1	2,5	2,5
5. Menaje	100,2	0,4	-0,4	-0,4	98,3	0,2	-0,2	-0,2	100,7	-0,5	0,6	0,6
6. Medicina	101,6	-0,4	1,3	1,3	100,4	0,0	1,2	1,2	101,3	0,1	1,1	1,1
7. Transporte	103,0	-2,6	-1,7	-1,7	107,2	-1,1	3,5	3,5	106,8	-3,0	0,4	0,4
8. Comunicaciones	104,0	-0,1	2,7	2,7	103,3	-0,2	2,3	2,3	104,3	-0,1	2,9	2,9
9. Ocio y cultura	99,9	1,2	-0,6	-0,6	100,7	1,7	0,8	0,8	98,8	1,6	-2,2	-2,2
10. Enseñanza	102,8	0,0	0,7	0,7	100,7	0,0	-0,6	-0,6	100,8	0,0	0,4	0,4
11. Hoteles, cafés y restaurantes	103,9	0,0	1,8	1,8	104,5	-0,1	1,6	1,6	103,8	0,4	1,5	1,5
12. Otros	103,6	0,5	1,3	1,3	102,2	0,6	0,8	0,8	102,1	0,2	0,8	0,8

#### 4. Índices de comunidades autónomas: general y de grupos

(Continuación)

Grupos	Índice	% variación			Índice	% variación			Índice	% variación		
		Mensual	En lo que va de año	Anual		Mensual	En lo que va de año	Anual		Mensual	En lo que va de año	Anual
	<b>Castilla y León</b>				<b>Castilla-La Mancha</b>				<b>Cataluña</b>			
ÍNDICE GENERAL	104,7	-0,6	1,2	1,2	104,7	-0,7	1,2	1,2	104,9	-0,3	1,4	1,4
1. Alimentos y bebidas no alcohólicas	103,4	0,0	1,2	1,2	103,6	-0,2	1,2	1,2	104,3	-0,1	1,6	1,6
2. Bebidas alcohólicas y tabaco	103,5	-0,1	1,4	1,4	103,5	-0,2	1,7	1,7	103,4	-0,4	1,4	1,4
3. Vestido y calzado	111,5	-2,7	1,0	1,0	111,6	-2,1	0,8	0,8	112,3	-0,8	1,1	1,1
4. Vivienda	109,7	-0,8	2,9	2,9	110,4	-1,1	3,0	3,0	107,7	-0,2	3,1	3,1
5. Menaje	100,3	0,0	0,5	0,5	99,3	0,2	0,0	0,0	101,4	0,3	0,8	0,8
6. Medicina	101,8	-0,2	0,6	0,6	101,1	0,1	0,5	0,5	102,7	0,0	1,0	1,0
7. Transporte	105,7	-2,9	0,0	0,0	105,6	-3,1	-0,1	-0,1	106,6	-2,9	0,3	0,3
8. Comunicaciones	103,4	-0,1	2,3	2,3	103,8	-0,1	2,6	2,6	103,1	-0,2	2,1	2,1
9. Ocio y cultura	100,9	1,9	-0,2	-0,2	99,8	1,6	-0,2	-0,2	101,5	2,0	-0,2	-0,2
10. Enseñanza	101,6	0,0	0,1	0,1	102,6	0,0	1,2	1,2	102,3	0,0	1,0	1,0
11. Hoteles, cafés y restaurantes	103,7	0,3	1,8	1,8	103,4	-0,2	2,0	2,0	103,8	0,0	2,0	2,0
12. Otros	101,7	-0,1	0,9	0,9	102,0	0,3	0,8	0,8	103,5	0,2	1,6	1,6
	<b>Comunitat Valenciana</b>				<b>Extremadura</b>				<b>Galicia</b>			
ÍNDICE GENERAL	104,3	-0,5	1,1	1,1	104,0	-0,7	1,1	1,1	104,6	-0,7	1,0	1,0
1. Alimentos y bebidas no alcohólicas	103,1	-0,3	1,4	1,4	102,3	-0,4	1,1	1,1	103,2	0,0	1,4	1,4
2. Bebidas alcohólicas y tabaco	103,0	-0,5	0,8	0,8	103,1	-0,4	1,2	1,2	103,9	-0,6	1,6	1,6
3. Vestido y calzado	110,3	-2,0	0,9	0,9	110,1	-2,1	1,0	1,0	112,0	-2,5	0,9	0,9
4. Vivienda	108,4	0,1	1,8	1,8	108,8	0,2	1,7	1,7	109,4	-0,4	2,4	2,4
5. Menaje	100,3	0,1	0,2	0,2	99,2	-0,3	0,0	0,0	100,3	0,0	0,3	0,3
6. Medicina	102,1	0,3	1,5	1,5	100,9	0,1	0,7	0,7	102,2	0,2	1,1	1,1
7. Transporte	106,1	-3,0	0,4	0,4	105,4	-3,1	0,4	0,4	105,5	-2,9	-0,4	-0,4
8. Comunicaciones	102,5	-0,2	1,8	1,8	102,8	-0,2	2,0	2,0	103,2	-0,2	2,2	2,2
9. Ocio y cultura	101,5	1,9	0,5	0,5	100,9	1,7	0,5	0,5	100,3	1,2	-0,6	-0,6
10. Enseñanza	100,7	0,0	0,6	0,6	103,4	0,0	1,3	1,3	103,5	0,0	1,3	1,3
11. Hoteles, cafés y restaurantes	104,0	-0,4	2,2	2,2	103,6	-0,5	1,7	1,7	104,2	-0,2	2,0	2,0
12. Otros	101,9	0,1	0,7	0,7	101,4	-0,3	1,1	1,1	101,5	0,3	0,8	0,8

#### 4. Índices de comunidades autónomas: general y de grupos

(Conclusión)

Grupos	Índice	% variación			Índice	% variación			Índice	% variación		
		Mensual	En lo que va de año	Anual		Mensual	En lo que va de año	Anual		Mensual	En lo que va de año	Anual
	<b>Madrid, Comunidad de</b>				<b>Murcia, Región de</b>				<b>Navarra, C. Foral de</b>			
ÍNDICE GENERAL	104,4	-0,3	1,4	1,4	103,5	-0,6	0,9	0,9	104,2	-0,5	1,3	1,3
1. Alimentos y bebidas no alcohólicas	103,5	0,1	1,9	1,9	102,4	0,0	1,5	1,5	101,8	-0,3	1,1	1,1
2. Bebidas alcohólicas y tabaco	103,6	-0,2	1,4	1,4	103,4	-0,2	1,3	1,3	103,1	-0,4	1,2	1,2
3. Vestido y calzado	109,9	-1,5	1,0	1,0	111,1	-3,2	1,1	1,1	111,5	-2,5	1,0	1,0
4. Vivienda	107,8	0,0	2,9	2,9	106,2	0,2	1,0	1,0	109,0	-0,9	3,2	3,2
5. Menaje	100,4	0,0	0,2	0,2	98,9	0,1	-0,2	-0,2	100,0	0,4	0,8	0,8
6. Medicina	101,6	0,1	0,7	0,7	100,6	0,5	1,5	1,5	102,7	0,1	2,1	2,1
7. Transporte	105,1	-2,6	0,4	0,4	105,3	-3,5	-0,1	-0,1	104,6	-2,9	0,0	0,0
8. Comunicaciones	104,0	-0,1	2,6	2,6	103,2	-0,2	2,2	2,2	102,4	-0,2	1,7	1,7
9. Ocio y cultura	101,7	2,1	0,3	0,3	99,8	1,9	0,0	0,0	100,7	2,1	-0,4	-0,4
10. Enseñanza	102,6	0,0	1,7	1,7	103,6	0,0	0,9	0,9	102,5	0,0	1,1	1,1
11. Hoteles, cafés y restaurantes	104,2	-0,2	1,6	1,6	102,9	0,1	1,2	1,2	105,5	0,5	2,9	2,9
12. Otros	103,2	0,4	1,4	1,4	101,9	0,2	0,6	0,6	101,5	0,4	1,3	1,3
	<b>País Vasco</b>				<b>Rioja, La</b>				<b>Ceuta</b>			
ÍNDICE GENERAL	104,2	-0,6	1,0	1,0	104,4	-0,4	1,2	1,2	103,1	-0,1	0,7	0,7
1. Alimentos y bebidas no alcohólicas	102,7	-0,5	0,6	0,6	102,6	-0,2	0,9	0,9	101,2	0,6	0,0	0,0
2. Bebidas alcohólicas y tabaco	103,5	-0,9	1,2	1,2	103,3	-0,8	1,0	1,0	104,7	0,1	1,1	1,1
3. Vestido y calzado	111,1	-3,4	0,9	0,9	114,8	-2,0	1,2	1,2	109,3	-1,0	1,0	1,0
4. Vivienda	108,4	0,0	2,8	2,8	108,8	-0,4	2,6	2,6	106,8	0,3	1,1	1,1
5. Menaje	100,7	0,0	0,5	0,5	102,9	-0,1	1,1	1,1	100,2	0,1	1,6	1,6
6. Medicina	101,1	0,1	0,3	0,3	100,0	0,1	-0,3	-0,3	101,8	0,1	0,1	0,1
7. Transporte	105,5	-2,8	0,1	0,1	105,1	-2,9	-0,1	-0,1	104,7	-3,2	0,4	0,4
8. Comunicaciones	103,5	-0,1	2,4	2,4	103,1	-0,2	2,1	2,1	105,4	0,0	3,5	3,5
9. Ocio y cultura	101,5	2,1	-0,3	-0,3	101,1	2,3	-0,1	-0,1	101,0	1,5	1,2	1,2
10. Enseñanza	103,1	0,0	0,8	0,8	102,9	0,0	0,7	0,7	103,0	0,1	1,4	1,4
11. Hoteles, cafés y restaurantes	103,4	-0,4	1,6	1,6	103,5	0,4	2,6	2,6	101,5	0,2	0,6	0,6
12. Otros	102,0	0,1	0,9	0,9	101,3	0,1	0,7	0,7	100,5	0,1	0,1	0,1
	<b>Melilla</b>											
ÍNDICE GENERAL	103,4	-0,6	-0,3	-0,3								
1. Alimentos y bebidas no alcohólicas	101,6	-0,6	-1,0	-1,0								
2. Bebidas alcohólicas y tabaco	103,2	-0,1	0,2	0,2								
3. Vestido y calzado	111,1	-0,9	0,8	0,8								
4. Vivienda	109,6	0,3	2,7	2,7								
5. Menaje	102,1	-0,2	-0,6	-0,6								
6. Medicina	100,6	0,1	1,1	1,1								
7. Transporte	100,6	-3,4	-4,5	-4,5								
8. Comunicaciones	102,9	-0,2	2,1	2,1								
9. Ocio y cultura	101,0	1,6	0,4	0,4								
10. Enseñanza	101,6	0,0	0,4	0,4								
11. Hoteles, cafés y restaurantes	103,4	0,4	1,2	1,2								
12. Otros	99,9	-1,2	-1,4	-1,4								

# Índice de Precios de Consumo a Impuestos Constantes

## Base 2016

### Diciembre 2018

#### 1. Índices nacionales a impuestos constantes: general y grupos

Grupo	Índice	% Variación	
		Mensual	Anual
<b>ÍNDICE GENERAL A IMPUESTOS CONSTANTES</b>	104,5	-0,4	1,2
1. Alimentos y bebidas no alcohólicas	103,3	-0,2	1,3
2. Bebidas alcohólicas y tabaco	103,5	-0,4	1,4
3. Vestido y calzado	111,0	-2,0	0,9
4. Vivienda	108,3	-0,1	2,5
5. Menaje	100,2	0,1	0,3
6. Medicina	101,5	0,1	0,9
7. Transporte	105,7	-2,8	0,2
8. Comunicaciones	103,3	-0,1	2,3
9. Ocio y cultura	101,6	1,9	0,5
10. Enseñanza	102,4	0,0	1,0
11. Hoteles, cafés y restaurantes	103,9	0,0	1,8
12. Otros bienes y servicios	102,4	0,2	1,1

#### 2. Índices nacionales a impuestos constantes: general y grupos especiales

Grupo especial	Índice	% Variación	
		Mensual	Anual
<b>ÍNDICE GENERAL A IMPUESTOS CONSTANTES</b>	104,5	-0,4	1,2
Alimentos con elaboración, bebidas y tabaco	101,7	-0,1	0,5
Alimentos sin elaboración	107,0	-0,4	3,2
Alimentos con bebidas y tabaco	103,4	-0,2	1,3
Alimentos sin elaboración y productos energéticos	111,2	-2,5	2,5
Bienes industriales	106,0	-1,6	0,8
Bienes industriales duraderos	99,6	0,0	-0,5
Productos energéticos	113,7	-3,8	2,1
Carburantes y combustibles	113,1	-5,6	2,8
Bienes industriales sin energía	105,2	-1,8	0,8
Bienes industriales sin productos energéticos	102,8	-0,5	0,2
Servicios	103,5	0,4	1,6
Servicios sin alquiler de vivienda	103,6	0,4	1,6
Índice general sin alimentos, bebidas y tabaco	104,7	-0,5	1,2
Índice general sin alquiler de vivienda	104,5	-0,5	1,2
Índice general sin productos energéticos	103,3	0,0	1,1
INFLACIÓN SUBYACENTE (Índice general sin alimentos no elaborados ni productos energéticos)	103,0	0,0	0,9
Índice general sin tabaco	104,5	-0,5	1,2
Índice general sin servicios	105,1	-1,0	1,0
Índice general sin carburantes ni combustibles líquidos	104,0	0,0	1,3
<b>ÍNDICE GENERAL A IMPUESTOS Y SUBVENCIONES CONSTANTES</b>	104,5	-0,4	1,2

## Índice de Precios de Consumo Armonizado, 2015=100 Diciembre 2018

### 1. Índices nacionales: general y de grupos

Grupo	Índice	% Variación	
		Mensual	Anual
<b>ÍNDICE GENERAL</b>	104,00	-0,5	1,2
1. Alimentos y bebidas no alcohólicas	104,79	-0,2	1,3
2. Bebidas alcohólicas y tabaco	104,05	-0,4	1,4
3. Vestido y calzado	110,76	-2,7	1,2
4. Vivienda	103,66	-0,1	2,5
5. Menaje	100,37	0,1	0,3
6. Medicina	101,93	0,1	0,8
7. Transporte	102,41	-2,7	0,2
8. Comunicaciones	106,02	-0,1	2,3
9. Ocio y cultura	99,91	2,2	-0,1
10. Enseñanza	103,07	0,0	1,0
11. Hoteles, cafés y restaurantes	105,23	-0,1	1,9
12. Otros	103,54	0,2	1,3

### 2. Índice nacional y a impuestos constantes

General	Índice	% Variación	
		Mensual	Anual
IPCA a Impuestos Constantes	104,05	-0,5	1,3
IPCA	104,00	-0,5	1,2

Más información en **INEbase** – [www.ine.es](http://www.ine.es) Todas las notas de prensa en: [www.ine.es/prensa/prensa.htm](http://www.ine.es/prensa/prensa.htm)

**Gabinete de prensa:** Teléfonos: 91 583 93 63 / 94 08 – Fax: 91 583 90 87 - [gprensa@ine.es](mailto:gprensa@ine.es)

**Área de información:** Teléfono: 91 583 91 00 – Fax: 91 583 91 58 – [www.ine.es/infoine](http://www.ine.es/infoine)